

BIBLIOTHÈQUE

M Musée
de Valence
art et archéologie

ARSÈNE HÉRITIER

BIBLIOGRAPHIE

**Où sont
les femmes ?**



Revisiter l'histoire de l'art



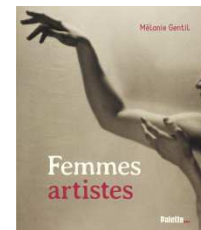
Histoire de l'art d'un nouveau genre

Anne Larue ; avec la participation de Magali Nachtergaele

Max Milo, 2014

L'art a-t-il un genre ? Le temps est venu de chasser les idées reçues sur l'histoire de l'art. Aujourd'hui, on sait que ce n'était pas un homme seul, le fameux « peintre des cavernes », qui réalisait les décorations des grottes préhistoriques, mais des groupes, majoritairement féminins. On sait qu'un soi-disant « grand maître » n'était jamais qu'un patron d'atelier, que les épouses et les élèves étaient en réalité de vraies artistes. La Renaissance et toutes les autres époques regorgeaient de pictoresses extraordinaires !

Cote : 758.9 FEM



Femmes artistes

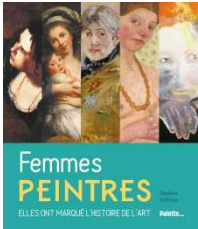
Mélanie Gentil

Palette, 2017

Si les femmes sont extrêmement présentes dans l'art occidental en tant que personnages figurés, force est de constater qu'elles le sont beaucoup moins en tant qu'artistes. L'image sociale de la femme peintre, sculptrice ou photographe fut longtemps déconsidérée. Pour faire tomber ces obstacles, il a fallu des combats politiques et esthétiques, marqués par un féminisme à la fois courageux et créatif. Cet ouvrage présente des personnalités singulières et fortes dans l'adversité comme Sonia Delaunay, Frida Kahlo, Niki de Saint Phalle ou plus récemment Shadi Ghadirian.

Cote : J 758.9 FEM

*Les ouvrages présentés dans cette bibliographie sont consultables
et empruntables à la bibliothèque du Musée de Valence.*

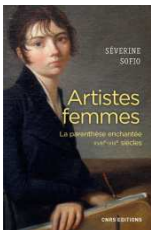


Femmes peintres : elles ont marqué l'histoire de l'art

Sandrine Andrews
Palette, 2018

Parmi les artistes clés de l'histoire de l'art, peu de femmes sont citées. Elles sont pourtant bien présentes sur la scène artistique, et ce dès le 15^e siècle. Leur influence et leur rayonnement restent encore trop peu mentionnés. Mais à qui doit-on le premier portrait de femme noire comme allégorie de la liberté ? Qui est la véritable pionnière de l'art abstrait ? Cet ouvrage dresse le portrait de douze peintres : Artemisia Gentileschi, Élisabeth-Louise Vigée Le Brun, Marie-Guillemine Benoist, Rosa Bonheur, Berthe Morisot, Paula Modersohn-Becker, Hilma af Klint, Séraphine de Senlis, Frida Kahlo, Sophie Taeuber-Arp, Sonia Delaunay et Marlene Dumas.

Cote : J 758.9 FEM



Artistes femmes : la parenthèse enchantée, 18^e – 19^e siècles

Séverine Sofio
CNRS éditions, 2016

Entre 1750 et 1850, une « révolution silencieuse » redéfinit en profondeur l'univers des beaux-arts : progressivement, la pratique de la peinture est rendue plus accessible aux femmes. Les barrières s'abaissent, les contraintes se desserrent... Pourquoi les artistes femmes, à ce moment de l'histoire, ont-elles bénéficié de l'intérêt de leurs contemporains et de conditions de travail relativement égalitaires ? Cette période de créativité foisonnante, associée aux noms d'Élisabeth Vigée-Lebrun, Constance Mayer, Rosa Bonheur, Marguerite Gérard, se referme toutefois progressivement avant le milieu du siècle suivant.

Cote : 758.9 FEM



Artemisia, 1593-1654

Sous la direction de Roberto Contini et Francesco Solinas
Gallimard ; Musée Maillol, 2012

Elle est née Artemisia Gentileschi, fille d'Orazio Gentileschi, l'un des plus grands peintres de la Rome baroque. À l'aube du 17^e siècle en Italie, quand les femmes étaient mineures à vie, quand elles appartenait à leur père, à leur mari, à leurs frères ou à leurs fils, Artemisia a brisé toutes les lois de la société en n'appartenant qu'à son art. En quête de sa propre gloire et de sa liberté, elle a travaillé pour des princes et des cardinaux, gagné sa vie à la force de son pinceau, et construit son œuvre, inlassablement.

[Exposition, Paris, Fondation Dina Vierny-Musée Maillol, 14 mars-15 juillet 2012]

Cote : 709.2 ART



Élisabeth Louise Vigée-Le Brun

Sous la direction de Joseph Baillio et Xavier Salmon
Éditions de la Réunion des musées nationaux-Grand Palais, 2015

Établie comme peintre dès l'âge de 15 ans, Élisabeth Louise Vigée-Le Brun fut appelée auprès de Marie-Antoinette à Versailles, où elle deviendra portraitiste officielle de la famille royale avant de devenir peintre de cour en Italie et en Russie. Son art, refusant les artifices, révolutionne le portrait féminin en révélant la beauté naturelle des femmes.

[Exposition, Paris, Grand Palais, 23 septembre 2015-11 janvier 2016 ; New York, The Metropolitan Museum of Art, 9 février-15 mai 2016 ; Ottawa, Musée des beaux-arts du Canada, 10 juin-12 septembre 2016]

Cote : 709.2 VIG



Marguerite Gérard, 1761-1837

Carole Blumenfeld
Gourcuff Gradenigo, 2018

Souvent réduite à son statut de belle-sœur de Fragonard, Marguerite Gérard est pourtant une artiste majeure de la toute fin du 18^e siècle. Élève, puis assistante et enfin collaboratrice de Fragonard, elle finit par s'accomplir seule, s'imposant dans la réalisation de portraits et de scènes de genre parfois voluptueuses. Unique femme peintre de genre de son époque, elle excelle dans le traitement des reflets sur les surfaces, la caractérisation des chairs et même dans la composition de scènes de la vie quotidienne.

Cote : 709.2 GER



Félicie de Fauveau, l'amazone de la sculpture

M'O ; Gallimard, 2013

Félicie de Fauveau (1801-1886) avait fait les choix les plus difficiles : être sculpteur, féministe, légitimiste, catholique, loyale jusqu'à l'abnégation, fidèle sans concession, intrinsèque, incorruptible, passionnée et « proche de l'extravagance ». Grâce à sa correspondance et à ses mémoires, restés inédits, cet ouvrage présente les dernières recherches sur cette artiste hors norme.

[Exposition, Les Lucs-sur-Boulogne, Historial de Vendée, 15 février-19 mai 2013 ; Paris, Musée d'Orsay, 11 juin-15 septembre 2013]

Cote : 709.2 FAU



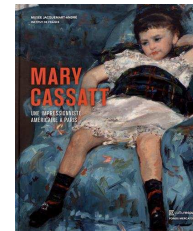
François & Sophie Rude : un couple d'artistes au 19^e siècle, citoyens de la liberté

Somogy, 2012

François et Sophie Rude, le célèbre sculpteur et la jeune peintre talentueuse, forment un couple d'artistes aux carrières brillantes. Sophie Rude, élève de Jacques-Louis David et d'Anatole Devosge, délaissa peu à peu les sujets classiques de la peinture, puis l'inspiration historique, pour se consacrer au genre du portrait. Elle a été exposée aux Salons de Paris, Gand et Bruxelles, avant de former à son tour d'autres artistes.

[Exposition, Dijon, Musée des Beaux-Arts, 12 octobre 2012-28 janvier 2013]

Cote : 709.2 RUD



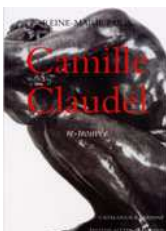
Mary Cassatt : une impressionniste américaine à Paris

Nancy Mowll Mathews, Pierre Curie, Flavie Durand-Ruel
Fonds Mercator, 2018

Ce catalogue présente les œuvres majeures de l'artiste peintre américaine qui, contrairement à la majorité des impressionnistes, s'intéressa plus à la figure humaine qu'aux paysages, et particulièrement au thème de la maternité. Ayant vécu en France, elle symbolise la richesse des échanges artistiques entre ce pays d'adoption et les États-Unis.

[Exposition, Paris, Musée Jacquemart-André, 9 mars-23 juillet 2018]

Cote : 709.2 CAS



Camille Claudel re-trouvée : catalogue raisonné

Reine-Marie Paris
Aittouarès, 2000

Au terme de vingt années de recherches, de concertations et d'expertises, Reine-Marie Paris, auteur dès 1990 du premier catalogue raisonné de l'œuvre de Camille Claudel (1864-1943), dont elle est la petite-nièce, nous offre un nouveau catalogue largement réactualisé de l'œuvre sculptée, peint et dessiné par l'artiste.

Cote : 709.2 CLA



Paula Modersohn-Becker

Paris musées, 2016

Paula Modersohn-Becker (1876-1907) se forme à Berlin avant de rejoindre la communauté artistique de Worpswede dans le nord de l'Allemagne. Elle s'en détache rapidement, notamment après la découverte d'artistes tels que Rodin, Cézanne, Gauguin, le douanier Rousseau, Picasso, Matisse – elle est fascinée par Paris et les avant-gardes du début du 20^e siècle. Ses thèmes de prédilection sont caractéristiques de son époque (autoportraits, mères et enfants, paysages, natures mortes), mais ils sont traités par elle de manière novatrice.

[Exposition, Paris, Musée d'Art Moderne de la Ville de Paris, 8 avril-21 août 2016]

Cote : 709.2 MOD

Au long du 20^{ème} siècle

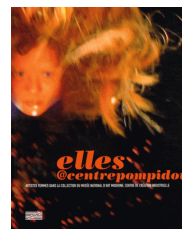


Femmes artistes, artistes femmes

Catherine Gonnard, Élisabeth Lebovici
Hazan, 2007

Le 20^e siècle est celui où les femmes prennent leur place dans l'histoire de l'art. C'est à Paris que cette histoire commence. Paris, surtout dans la première moitié du siècle, est en effet pour ces femmes artistes (qu'elles soient nées en France ou viennent du Nord de l'Europe, de Russie ou d'Amérique) un carrefour : une terre d'exil pour les unes, l'occasion d'un nouveau départ pour les autres. C'est ainsi à Paris que se cristallise la notion de « femme artiste ».

Cote : 758.9 FEM



Elles@centrepompidou : artistes femmes dans la collection du Musée national d'art moderne, Centre de création industrielle

Éditions du Centre Pompidou, 2009

Rare et passionnant : découvrez l'art moderne et contemporain sous un angle nouveau... et féminin ! Cette exposition a présenté au public les œuvres de plus de deux cents artistes femmes du vingtième siècle comme Niki de Saint-Phalle, Rebecca Horn, Frida Kahlo, Sophie Calle, Suzanne Valadon ou encore Dora Maar.

[Exposition, Paris, Centre Pompidou, 27 mai 2009-24 mai 2010]

Cote : 758.9 FEM



Artistes femmes : de 1905 à nos jours

Camille Morineau
Centre Pompidou, 2010

À partir de l'exceptionnelle collection du Musée national d'art moderne, l'auteur nous propose un voyage à la fois chronologique et thématique dans la création féminine de 1905 à nos jours, des pionnières de la première moitié du 20^e siècle aux artistes d'aujourd'hui, en passant par les combattantes des années 1960. Au fil des œuvres, des techniques et des chemins individuels, la notion d'un art dit « de femmes » s'efface au profit d'un parcours vivant dans l'art des 20^e et 21^e siècles.

Cote : 758.9 FEM



Femmes peintres en Dauphiné : 19^e et 20^e siècles

Musée de Mainssieux, 2003

Injustement oubliées, les œuvres des femmes peintres du Dauphiné sont aujourd'hui redécouvertes. Les natures mortes, quelques portraits ou paysages, sont les principaux sujets présentés. Elles ont à leur manière marqué la vie artistique locale des 19^e et 20^e siècles.

[Exposition, Voiron, Musée Mainssieux, 14 juin-31 octobre 2003]

Cote : 758.9 FEM



Créatrices en 1900 : femmes artistes dans les milieux symbolistes

Charlotte Foucher Zarmanian
Mare & Martin, 2015

Au passage du 19^e au 20^e siècle, le puissant clivage entre genres masculin et féminin s'effrite, se trouble et met progressivement à mal l'idée que la création serait réservée aux hommes et, aux femmes, la procréation. Dans le domaine de l'art, les créatrices sont dès lors autant de figures inattendues, importunes et menaçantes, susceptibles de remettre en cause l'ordre établi. Qu'elles s'emparent des arts décoratifs, graphiques et médiumniques, de la peinture et de la sculpture, toutes ces créatrices nous apprennent que l'esthétique symboliste, naïve et Art nouveau fut loin d'être un apanage masculin.

Cote : 758.9 FEM



Qui a peur des femmes photographes ? : 1839 à 1945

Hazan, 2015

Ce catalogue dévoile le rôle des femmes photographes dans le développement de cet art en Europe et aux États-Unis, depuis l'invention officielle de la photographie jusqu'à la fin de la Seconde Guerre mondiale.

[Exposition, Paris, Musée de l'Orangerie, 14 octobre 2015-24 janvier 2016 ; Paris, Musée d'Orsay, 14 octobre 2015-24 janvier 2016]

Cote : 770 QUI



Les artistes russes hors frontière

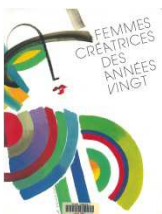
Andrei Hofmann, Vladimir Hofmann

Paradox, 2010

À l'occasion de l'année France-Russie 2010, une présentation de l'apport culturel de l'émigration russe à travers les acteurs, peintres, sculpteurs, décorateurs, illustrateurs et autres artistes venus en France au début du 20^e siècle. On retrouve dans cet ouvrage de nombreuses femmes artistes : Véra Rockline, Sonia Delaunay, Marie Vassilieff, Lydia Dmitrievsky, Nadia Léger, Sonia Lewitska...

[Exposition, Paris, Musée du Montparnasse, 21 juillet-31 octobre 2010]

Cote : 709.04 HOF



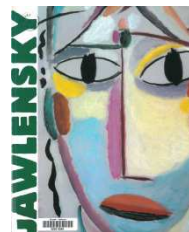
Femmes créatrices des années vingt

Éditions arts et culture, 1988

L'ouvrage se fait le témoin de l'intervention créatrice des femmes dans les arts plastiques, décoratifs et appliqués, la littérature, le spectacle, la science, la mode et le sport pendant la période qui a suivi la Grande guerre et qui fut une période d'émancipation féminine. De nombreux documents photographiques et reproductions accompagnent les articles. Le livre se clôt par des éléments biographiques sur près de trois cents femmes ayant influencé la vie intellectuelle et artistique des « années folles ».

[Exposition, Granville, Musée Richard-Anacréon, 1988]

Cote : 758.9 FEM



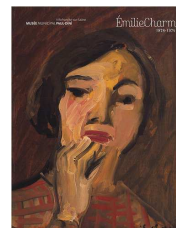
Jawlensky ; Werefkin

Musée-galerie de la Seita, 1999

Marianne Werefkin (1860-1938) émigre en Allemagne en compagnie d'Alexej Jawlensky en 1886. Elle arrête alors sa production picturale mais participe pleinement à la réflexion esthétique qui préoccupe les milieux d'avant-garde à Munich. En 1906, elle reprend ses activités d'artiste dans un style aux confins du symbolisme. Tout en restant dans le registre de la figuration, elle transforme la réalité en un univers étrange et fermé sur lui-même.

[Exposition, Paris, Musée-Galerie de la Seita, 19 avril-25 juin 2000]

Cote : 709.2 JAW



Émilie Charmy, 1878-1974

Sylvie Carlier

Musée Paul Dini, 2008

En femme d'avant-garde, Émilie Charmy aura contribué dans son œuvre à faire tomber les tabous, forçant le spectateur à entrer dans son intimité à travers ses nus débordants de cette sensualité que seule une femme pouvait transposer sur la toile. On retrouve dans ses autoportraits cette même touche intime donnant à son visage une beauté chargée d'émotion se transformant au fil des ans, devenant alors plus tourmenté.

[Exposition, Villefranche-sur-Saône, Musée municipal Paul Dini, 12 octobre 2008-15 février 2009]

Cote : 709.2 CHA



Marie Laurencin, 1883-1956

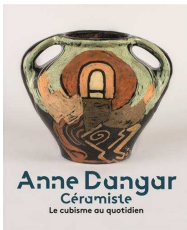
Daniel Marchesseau

Hazan ; Musée Marmottan Monet, 2013

Dès le début du 20^e siècle, Marie Laurencin s'impose comme l'une des figures incontournables de la scène artistique parisienne. Muse de Guillaume Apollinaire, elle est une habituée du Bateau-Lavoir, puis de Montparnasse, où elle côtoie Pablo Picasso, Georges Braque, Max Jacob, Gertrude Stein... et participe à l'aventure cubiste.

[Exposition, Paris, Musée Marmottan Monet, 21 février-30 juin 2013]

Cote : 709.2 LAU



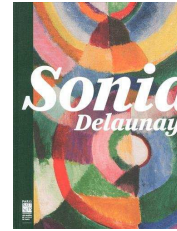
Anne Dangar, céramiste : le cubisme au quotidien

Liénart, 2016

À la fin des années 1920, à l'occasion d'un voyage en France, l'artiste australienne découvre la peinture cubiste d'Albert Gleizes en même temps que ses idées sur l'artisanat. Elle délaisse alors la peinture pour apprendre puis enseigner la poterie vernissée au sein de la résidence d'artistes de Moly-Sabata, à Sablons en Isère. Ce catalogue retrace cette aventure intellectuelle et artistique de vingt ans.

[Exposition, Musée de Valence, 26 juin 2016-26 février 2017]

Cote : 709.2 DAN



Sonia Delaunay : les couleurs de l'abstraction

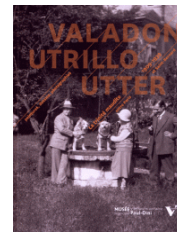
Sous la direction d'Anne Montfort et Cécile Godefroy

Paris-Musées, 2014

Ce catalogue présente la première rétrospective parisienne consacrée à l'artiste disparue en 1979. Il reflète la diversité des supports utilisés par Sonia Delaunay : dessins, peintures, collages, affiches, couvertures et reliures, vêtements, accessoires, costumes, tissus, tapisseries, mosaïques, mettant en lumière l'importance de son activité dans les arts appliqués.

[Exposition, Paris, Musée d'art moderne de la Ville, 17 octobre 2014-22 février 2015 ; Londres, Tate modern, 15 avril-16 août 2015]

Cote : 709.2 DEL



Valadon, Utrillo, Utter : la trinité maudite entre Paris et Saint-Bernard : peintures, dessins, photographies

Sous la direction de Sylvie Carlier

Musée Paul-Dini, 2011

L'exposition *Valadon, Utrillo, Utter. La trinité maudite* propose une sélection d'œuvres réalisées, de 1909 à 1939, par cette tumultueuse famille d'artistes à Paris et à Saint-Bernard sur les rives de la Saône. Suzanne Valadon peint des natures mortes, des bouquets et des paysages remarquables par la force de leur composition et leurs couleurs vibrantes. Elle est aussi connue pour ses nus.

[Exposition, Villefranche-sur-Saône, Musée Paul-Dini, 16 octobre 2011-12 février 2012]

Cote : 709.2 VAL



Juana Muller, 1911-1952 : destin d'une femme sculpteur

Sous la direction de Sabrina Dubbeld
Somogy éditions d'art, 2015

Juana Muller, née au Chili en 1911, arrive à Paris en 1937, où elle devient l'élève d'Ossip Zadkine puis de Constantin Brancusi. Le caractère prégnant et la spécificité de son œuvre lui assurent une pérennité aux côtés des pionniers qui ont ouvert la voie de la modernité. Se détachant de la figuration, trouvant l'inspiration de ses formes dans la matière même, elle crée des sculptures tout à la fois empreintes d'archaïsme et de modernité et exprime son goût pour la monumentalité.

Cote : 709.2 MUL

Après 1945 : les artistes femmes dans les collections du Musée de Valence



Marcelle Rivier par elle-même

Marcelle Rivier, Dominique Vallier
Galerie Sapet, 2006

Pendant trente-cinq ans, de 1951 jusqu'à sa mort en 1986, Marcelle Rivier a entretenu une fervente correspondance avec Pierre et Monique de Saint-Prix. Ses lettres témoignent d'une vie consacrée à la création, d'une expérience hautement singulière et qui pourtant nous représente tous, dans ce que nous avons de plus exigeant.

Cote : 709.2 RIV



Vieira Da Silva

Skira, 1988

Au lendemain de la dernière guerre, Paris fut le théâtre de l'affirmation d'une nouvelle génération d'artistes qui ouvraient d'autres possibilités à l'abstraction sans renoncer aux rapports qu'ils pouvaient entretenir avec la nature. Parmi ceux-ci, Maria Helena Vieira da Silva s'imposa d'emblée par sa singularité. Femme, Portugaise de Lisbonne, ayant depuis son adolescence fréquenté les milieux de l'avant-garde, exilée à Rio de Janeiro pendant le conflit mondial, elle a une sensibilité et une expérience qu'un tel contexte libérera.

[Exposition, Lisbonne, Fondation Calouste Gulbenkian, 13 juin-14 août 1988 ; Paris, Galeries nationales du Grand Palais, 22 septembre-21 novembre 1988]

Cote : 709.2 VIE



Simone Boisecq, la période sauvage : 1946-1960

Sous la direction d'Anne Longuet Marx

Presses universitaires de Rouen et du Havre, 2018 (Sculptures)

Des historiens de l'art et des conservateurs étudient l'œuvre et les méthodes de travail de la sculptrice française Simone Boisecq durant sa période dite sauvage entre 1946 et 1960. Ils évoquent notamment ses choix de matériaux et de pratiques, ses modes d'inspiration ou ses rapports avec les arts premiers et la littérature.

Cote : 709.2 BOI



Joan Mitchell : la pittura dei due mondi : la peinture des deux mondes

Sous la direction d'Alessandro Parmiggiani

Skira, 2009

Ce catalogue est consacré à l'une des plus importantes femmes peintres du 20^e siècle : née à Chicago, Joan Mitchell (1926-1992) passa l'essentiel de sa carrière en France, à Vétheuil, non loin de Giverny, lieux clés pour l'art de Claude Monet. Peintre abstraite, elle fait profondément référence à la nature dans des compositions immenses, lumineuses et dynamiques.

[Exposition, Reggio Emilia, Palazzo Magnani, 21 mars-19 juillet 2009 ; Giverny, Musée des impressionnistes, 23 août -31 octobre 2009 ; Kunsthalle Emden, 6 décembre 2008-8 mars 2009]

Cote : 709.2 MIT



Magdalena Abakanowicz

Marlborough Fine Art, 1990

Magdalena Abakanowicz naît en 1930 en Pologne, à Falenty, dans la banlieue de Varsovie. Elle étudie à l'Académie des Beaux-arts de Varsovie de 1950 à 1954. Témoin et victime de l'Holocauste et de la guerre, Magdalena Abakanowicz transmet dans ses sculptures-enveloppes charnelles informes, la douleur d'un vécu, d'une mémoire, d'une conscience collective et leurs impacts sur le corps et l'esprit humain. Un « langage sans mot » selon sa définition.

[Exposition, Londres, Marlborough Fine Art, 31 octobre-30 novembre 1990]

Cote : 709.2 ABA



Et à partir de là, Christine Crozat

Eric Pessan, Caroline Joubert, Pierre Thomé

Fage éditions, 2009

Ce catalogue est un recueil de dessins inspirés par le mobilier urbain, réalisés entre 2007 et 2009, pendant les allers et retours en train de l'artiste entre Paris et Lyon. Anodins et invisibles à force d'être vus, ces éléments épars participent à la recomposition d'espaces poétiques et ludiques qui invitent le spectateur à une nouvelle circulation placée sous le double signe de la mobilité et de la légèreté.

[Exposition, Musée des Beaux-Arts de Caen, 21 novembre 2009-28 février 2010]

Cote : 709.2 CRO



Ainsi de suite

Sophie Calle

Éditions Xavier Barral, 2016

Ce volume présente les travaux de l'artiste réalisés depuis 2003, en collaboration ou seule. *Ainsi de suite* reprend les choses là où elles avaient été laissées par *M'as-tu vue*, premier « catalogue raisonné » des œuvres de Sophie Calle, publié à l'occasion de l'exposition du Centre Pompidou à Paris, en 2003. Quatre dialogues entre l'artiste et l'écrivain Marie Desplechin servent de fil rouge aux déambulations du lecteur dans l'œuvre foisonnante de Sophie Calle.

Cote : 709.2 CAL



Elisabeth Ballet : tout en un plus trois

Musée d'art contemporain du Val-de-Marne, 2017

Ce catalogue présente l'œuvre de la plasticienne, qui, depuis le milieu des années 80, travaille autour des formes et conditions d'apparition de la sculpture dans sa relation à l'espace. Faisant écho à la combinaison de l'abstraction et du sujet pris dans le réel qui lui est chère, elle réfléchit à la question du déplacement, à l'articulation du dehors et du dedans, des mots aux choses, du dessin vers la sculpture et du plan vers le volume. [Exposition, Vitry-sur-Seine, Mac Val, 21 octobre 2017-25 février 2018]

Cote : 709.2 BAL



Begoña Montalbán : notes pour un diagnostic

Musée de Valence, 1996

Begoña Montalbán est une photographe et sculpteure basque (née à Bilbao en 1958). Son travail se caractérise par la diversité des supports et des techniques qu'elle utilise, ainsi que par la réflexion sur le corps, la douleur, la maladie et l'action thérapeutique contre la souffrance, dans ses deux aspects physique et mental, avec une attention particulière pour les femmes.

Cote : 709.2 MON



Gerda Steiner & Jörg Lenzlinger : the mystery of fertility

Christoph Merian Verlag, 2010

Gerda Steiner et Jörg Lenzlinger développent depuis 1997 des projets in situ, éphémères, évolutifs, foisonnants, à mi-chemin entre le biologique et l'artificiel. Ils cultivent plantes artificielles et végétaux cristallins et remplissent des parois de fresques enjouées. Internationalement reconnus, ils mènent leur réflexion sur le concept de fertilité qui évoque l'énergie première dont découle toute forme de vie.

Cote : 709.2 STE

Femmes, artistes, muses et modèles



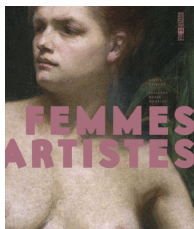
Femmes : naissance de l'homme

Florian Berrouet

Quai des brunes, 2018 (Le temps des femmes)

Cet ouvrage étudie des petites statuettes, gravures anthropomorphes et peintures rupestres datant de la Préhistoire. Les femmes y sont beaucoup plus représentées que les hommes, pratiquement absents. Les silhouettes féminines évoluent et les auteurs interrogent cette présence, d'un art érotique à une ode à la fécondité.

Cote : 930.12 BER



Femmes artistes : passions, muses, modèles

Sylvie Buisson

Éditions Alternatives, 2012 (Art En Scène)

De Clara Peeters et Artemisia Gentileschi, femmes du 17^e et du 18^e siècle, à Niki de Saint-Phalle, égérie du 20^e siècle, en passant par les grandes Élisabeth Vigée-Le Brun, Berthe Morisot, Camille Claudel, George Sand, Rosa Bonheur, Marie Bashkirtseff, Suzanne Valadon, Frida Kahlo, Dora Maar ou Vieira da Silva, 65 femmes artistes s'exposent dans cet ouvrage très documenté aux côtés de 53 hommes artistes qui vécurent avec elles, pour elles et grâce à elles des parcours singuliers.

[Exposition, Chilleurs-aux-Bois, Château de Chamerolles, 16 juin-19 août 2012]

Cote : 758.9 FEM



Les femmes dans l'art

Marta Alvarez Gonzalez

Hazan, 2010 (Guide Des Arts)

À la question « qui sont les femmes ? », les artistes répondent de mille façons, depuis les temps les plus reculés. Mais jusqu'à une époque récente, peintres et sculpteurs furent à quelques remarquables exceptions près des hommes : les femmes ont investi massivement la scène artistique seulement au 20^e siècle. Auparavant, elles furent présentes dans la création en qualité de muses, commanditaires ou collectionneuses. L'art nous offre donc une représentation de l'identité féminine, à travers divers visages...

Cote : 758.9 FEM



Bibliothèque Arsène Héritier
4, place des Ormeaux · 26000 Valence
T. 04 75 79 20 56
documentation-musee@mairie-valence.fr

Horaires :
Me, Je, Ve 14h-18h
Sa 10h-12h

